

Le musée d'Art moderne de Céret témoigne de l'aventure artistique exceptionnelle dont la ville est le cadre depuis le début du XX^e siècle. Surnommée « la Mecque du cubisme » en 1909, Céret est en effet un lieu mythique de l'art moderne et contemporain.

Créé en 1950, rénové et agrandi en 1993, le musée relate cette histoire et propose une collection historique d'œuvres inspirées du séjour de nombreux artistes. La collection contemporaine est le reflet de l'ouverture du musée aux avant-gardes.

L'aventure commence en janvier 1910, lorsque arrivent à Céret trois artistes venus de Paris : un sculpteur catalan ami de Picasso, Manolo Hugué, le peintre et mécène Frank Burty Haviland et le compositeur Déodat de Séverac. Entre 1911 et 1913, ils invitent leurs amis de Montmartre : Picasso, Georges Braque, Juan Gris, Auguste Herbin, Max Jacob... Au cours de leurs séjours à Céret, Picasso et Braque composent un ensemble de tableaux considérés comme les chefs-d'œuvre du cubisme. Grâce à eux, la ville est bientôt fameuse dans le monde entier. Dans leur sillage, les plus grands noms de l'art moderne viendront à Céret pour des séjours plus ou moins longs. La Première Guerre mondiale marque un temps d'arrêt, mais l'effervescence artistique renaît dès les années vingt, avec la venue des artistes de Montparnasse. Entre 1919 et 1922, Soutine peint à Céret plus de deux cents paysages, œuvres majeures de l'expressionnisme. Son compatriote Krémègne le suit à Céret où il finira ses jours. En 1928-1929 Chagall s'installe pour quelques mois dans un mas aux alentours. André Masson, Maurice Loutreuil, Auguste Herbin, Juan Gris viennent ou reviennent à Céret. Dans sa maison-atelier surplombant la ville, un peintre venu à Céret en 1916, Pierre Brune, accueille les artistes et souvent les accompagne. Plus tard, fuyant les événements tragiques de la Seconde Guerre mondiale, viendront à Céret Raoul Dufy, Jean Cocteau, Jean Dubuffet, Albert Marquet.

Au fil du temps, l'idée de la création d'un musée se fait insistante. Pierre Brune et Frank Burty Haviland, tous deux à la fois peintres et hôtes des artistes de passage, parviennent à rassembler une collection importante et à convaincre la municipalité. Ils bénéficient de l'appui et de la générosité des artistes, dont Picasso et Matisse, qui consentent des dons importants. Le musée d'Art moderne de Céret est inauguré en 1950 dans les salles d'un ancien couvent des Carmes du XVII^e siècle. Le musée est rénové et agrandi en 1993, et présente une architecture méditerranéenne remarquable qui fait la part belle aux œuvres et à la lumière naturelle.

L'identité particulière du musée d'Art moderne repose sur le lien fort entretenu avec les artistes. Son histoire prestigieuse incite les artistes des générations suivantes à présenter leurs œuvres sur les cimaises qui ont accueilli leurs aînés, à s'inspirer des lieux qui les ont vu vivre. Joan Miró expose ainsi de son vivant, en 1977, et réalisera lui-même l'affiche de l'exposition. Antoni Tàpies est sollicité pour une commande publique en 1988 et réalise le diptyque mural qui encadre l'entrée du musée. Claude Viallat, Alain Clément, Vincent Bioulès sont des proches du musée où leurs œuvres sont présentées. Plus récemment, les grands artistes contemporains catalans que sont Miquel Barceló et Jaume Plensa ont présenté des expositions marquantes. Les expositions monographiques s'intéressent au parcours d'artistes ayant en partage leur attachement géographique ou d'inspiration, à la culture méditerranéenne, comme Vieira da Silva ou Najia Mehadji.

Créé par et pour les artistes, le musée d'Art moderne de Céret s'agrandira bientôt une nouvelle fois. Fortement ancré dans le territoire et son histoire, ouvert sur la création et sur le monde, il poursuit une politique culturelle ambitieuse, composée d'expositions de haut niveau, d'une présentation didactique des collections et de leur histoire, et d'animations autour de l'Art, conférences, colloques, concerts... proposant aux visiteurs des moments de réflexion, de contemplation et de plaisir.

Pablo Picasso.
Portrait de Corina Pere Romeu, 1902. Huile sur toile, 60 x 50 cm. Dation Picasso. Dépôt du Musée Picasso, Paris.



Chaim Soutine.
Vue sur Céret, la vieille ville, 1919. Huile sur toile, 53,3 x 65,4 cm. Coll. privée. Dépôt au MAMC.

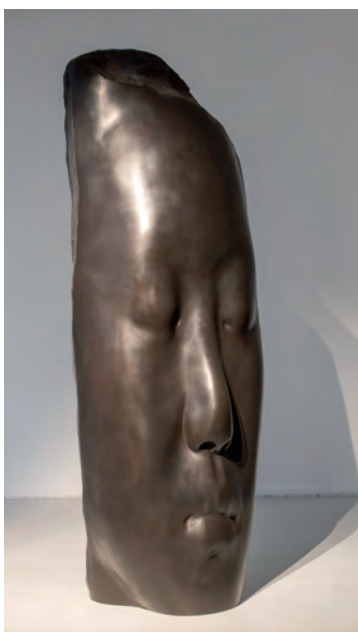


Juan Gris.
Verre et journal, 1916. Huile sur toile, 41 x 33 cm. Dépôt du MNAM, Paris.



Raoul Dufy.
Paysage à Céret, l'église, 1940. Gouache sur papier, 42 x 56 cm. Coll. MAMC.

Joan Miró.
Miró, Céret, 1977. Lithographie sur papier, 75 x 55 cm. Coll. MAMC.



Jaume Plensa.
Rui Rui's Dream, 2014. Bronze, 205 x 75 x 70 cm. Coll. privée. Dépôt au MAMC.



Pablo Picasso.
Coupelle tauromachique, 14 avril 1953. Terre de Lagnon et décor aux engobes. H. 6,7 cm, diam. 17,5 cm. Coll. MAMC.

Marc Chagall.
Les gens du voyage, 1968. Huile sur toile, 129,5 x 205,5 cm. Dépôt du MNAM, Paris.



Antoni Tàpies.
Transformació nº 6327, 1990. Encre et huile sur toile brute, 300 x 500 cm. Coll. MAMC.

